

LES PROGRÈS DU SUDOANG

Au cours des 12 derniers mois, le projet SUDOANG a continué son travail à un rythme intense malgré les difficultés imposées par la pandémie. Alors que nous approchons de la fin du projet, nous voyons nos efforts se traduire par des résultats et des produits. Au cours des derniers mois qui nous séparent de la fin du projet, l'objectif sera de finaliser les outils de gestion et de dialogue et de les faire connaître aux gestionnaires et aux décideurs afin d'en maximiser l'utilisation et d'améliorer ainsi l'état de conservation de l'anguille.

Les restrictions de mobilité sont un défi pour organiser un grand événement final où nous pourrions montrer tous les produits obtenus à toute la communauté de SUDOANG ; cependant, nous ferons de notre mieux pour en faire un jalon et vous rendre fiers d'y avoir participé.

Quels ont été les progrès réalisés au cours de l'année dernière ?

1. Apporter des outils communs de gestion et d'évaluation pour aider les gestionnaires à prendre des décisions basées sur les meilleures connaissances scientifiques.

Les résultats préliminaires du recrutement sont disponibles dans l'outil web interactif: Le modèle

résultats préliminaires sur le recrutement des civelles ont été obtenus à l'échelle du bassin, de l'UGA (unité de gestion de l'anguille), du pays et de la zone SUDOUE. La version finale des résultats doit maintenant être générée et peut être rendue publique à partir de ce moment.

L'abondance des anguilles jaunes et argentées a été estimée. Après avoir généré la base de données des anguilles de la zone SUDOUE, qui comprend des informations sur les rivières, les obstacles et la population d'anguilles, une première mise en œuvre du modèle EDA (Eel Density Analysis) a été réalisée.

Grâce à cette mise en œuvre, des estimations de l'abondance des anguilles jaunes et argentées ont été obtenues. La mortalité générée par les centrales hydroélectriques est en cours d'estimation et toutes les informations seront transférées sur l'outil web interactif.

2. Concevoir une stratégie pour recueillir des données permettant d'établir un suivi coordonné et à long terme.

L'exercice de calibration des lectures d'otolithes en juin 2019 à Cestas (France) a montré la grande

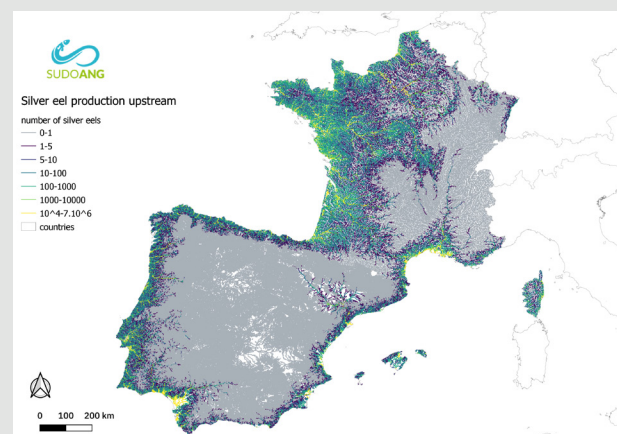
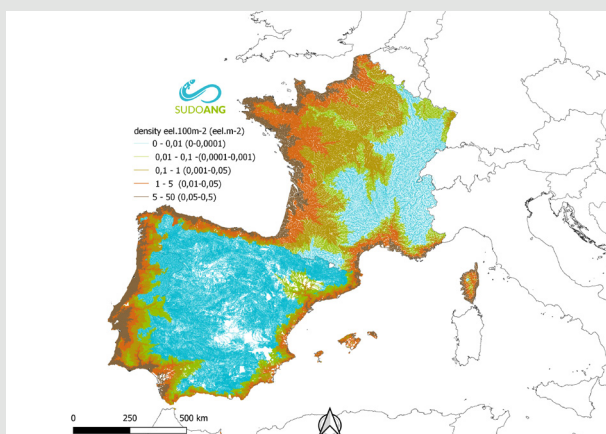


Figure 1. Abondance générale de l'anguille argentée (droite) en Espagne, en France et au Portugal, estimée par le modèle EDA.

disparité entre les otolithes de différentes origines, ce qui rend difficile une lecture harmonisée.

D'autres prélèvements dans les bassins pilotes ont commencé à l'automne 2019, mais cet exercice a été interrompu par le confinement résultant de la pandémie. Un nouvel exercice d'étalonnage des lectures est en cours, qui dotera les techniciens des bassins des protocoles et de l'expertise nécessaires pour progresser vers une évaluation commune des caractéristiques démographiques de la population.

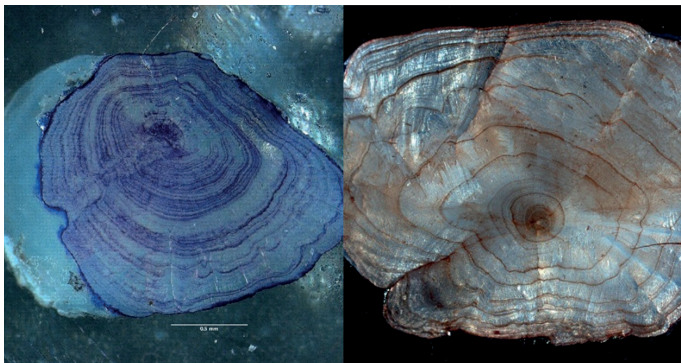


Foto 1. Otolithes d'anguilles européennes échantillonnées dans une rivière du sud de l'Espagne (à gauche), montrant un modèle irrégulier de dépôt annulaire, avec plusieurs anneaux surnuméraires, et dans un lac du nord de la Suède (à droite), où le modèle est plus régulier (Image H. Wikström et A. Asp, SLU-Aqua Suède)

3. Renforcer la coopération entre les parties impliquées qui participent à la gestion de la population d'anguilles.

Afin d'encourager le dialogue entre les différents prescripteurs de la gestion et de la conservation des anguilles, une **vidéo** et une infographie explicative (Figure 2) ont été créées et diffusées dans différents forums en ligne.

Une autre initiative visant à encourager le dialogue a été le guide sur l'organisation de la gestion des anguilles dans les pays du SUDOE. Le dialogue

participatif dans plusieurs ateliers a montré que les participants n'étaient pas conscients du fonctionnement et la fragmentation de la gestion de l'anguille dans les autres pays. Ce **guide** a été élaboré pour aider à comprendre la complexité du problème et à concevoir une plate-forme de gouvernance qui reflète la réalité existante.

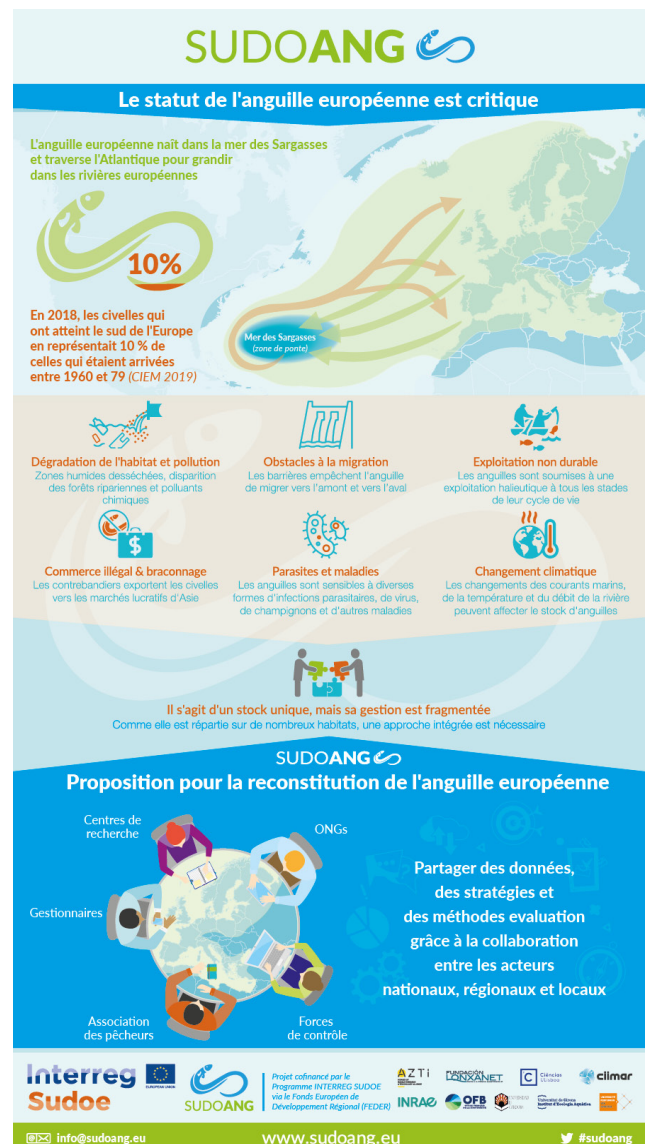


Figure 2. Infographie explicative qui relie les objectifs de SUDOANG à la nécessité d'un dialogue entre tous les acteurs impliqués

Enfin, une plateforme préliminaire de gouvernance de l'anguille a été proposée. Cette plate-forme est actuellement composée des différents partenaires et partenaires-associés du projet ; une fois qu'elle sera opérationnelle, elle vise à être reconnue comme un organe consultatif par les gestionnaires, ce qui encouragerait d'autres parties prenantes à y participer.

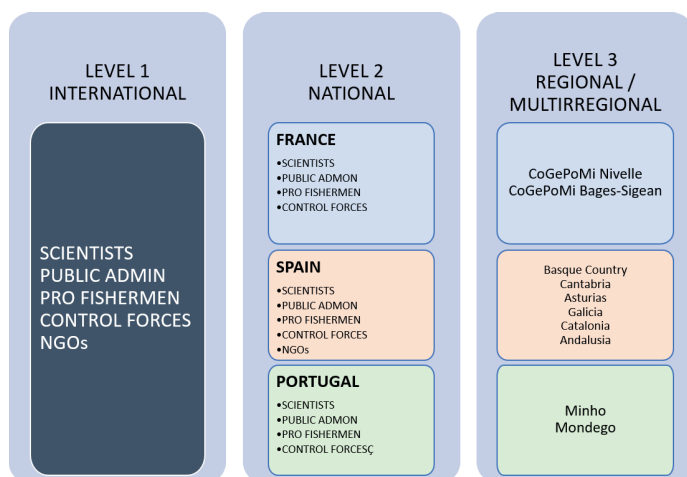


Figure 3. Structure de la plate-forme de gouvernance de l'anguille

ÉVÉNEMENTS RÉCENTS

ATELIER SUR LES PROGRES A SUKARRIETA (ESPAGNE)

SUDOANG a organisé un atelier à Sukarrieta (Espagne) les 2 et 3 décembre 2019 qui a réuni de nombreux acteurs impliqués dans la recherche, la gestion et la conservation des anguilles au Portugal, en Espagne et en France.

- >> Une première mise en œuvre du modèle EDA (Analyse de la densité des anguilles) a été présentée et les informations concernant les obstacles et la pêche électrique pour une mise en œuvre correcte du modèle ont été mises à jour.
- >> L'application du modèle GEREM estimant les taux d'exploitation et de recrutement des anguilles a été présentée. Les indicateurs de recrutement les plus pertinents ont été choisis pour être inclus dans les outils destinés aux gestionnaires.
- >> Les données relatives 1) à la mortalité en centrale hydroélectrique et 2) aux échappées ont été définies. Il a également été décidé quelles données seront présentées dans l'Atlas interactif, et à quel niveau de résolution spatiale.
- >> Une structure préliminaire de la plate-forme de gouvernance a également été proposée.

ATELIER SUR LA MISE EN ŒUVRE DES MODELES

L'une des dernières étapes du développement de l'application web interactive consiste à recueillir les réactions sur la mise en œuvre des modèles. Comme il n'a pas été possible d'organiser un atelier en présentiel, l'interaction entre les participants a été organisée par une série de vidéos explicatives.

Ces vidéos montrent notamment le fonctionnement des modèles **EDA** et **GEREM** et les estimations obtenues, respectivement à partir de l'échappement et du recrutement.

Grâce à des enquêtes, les membres de la communauté SUDOANG ont apporté des contributions et des commentaires qui seront utilisés pour améliorer les modèles.

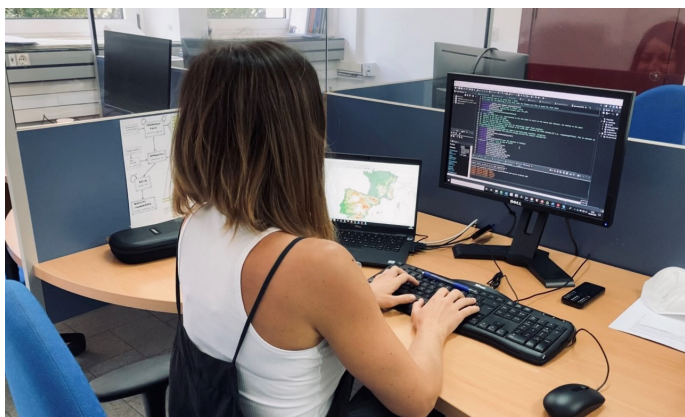


Photo 2: Travail sur le modèle de l'ÆED

LE CONCOURS INTERACT

Le programme Interact d'INTERREG organise un concours annuel qui récompense les projets les plus innovants et en 2020, il a encouragé la communication innovante des résultats des projets. SUDOANG a été sélectionné pour participer et a été invité à produire un vidéo que nous avons intitulé **Why does it matter to protect the European eel?**

Notre vidéo n'a pas atteint la finale mais nous avons appris beaucoup de choses intéressantes sur la communication en ligne.

CONFERENCE TECHNIQUE SUR LA SURVEILLANCE DE L'ANGUILLE

L'Office français de la biodiversité (OFB) a organisé les Journées techniques de suivi des anguilles (25-26 novembre 2020) consacrées au suivi des anguilles en France. L'événement a été suivi par les associations et les personnes responsables du suivi des anguilles. María Mateo (AZTI) y a présenté la conférence: "Les résultats préliminaires du recrutement et de l'échappement d'anguilles dans la zone de SUDOE ont ensuite donné lieu à un débat intéressant".

CONGRES DE LA SOCIÉTÉ IBERIQUE D'ICHTHYOLOGIE (SIBIC)

Nous avons contribué avec l'exposé **“First assessment of silver eel biomass covering three countries”**



Photo 3: Diapositive d'introduction de la présentation au SIBIC

De plus, l'Université de Perpignan (UPVD) a organisé un événement à la lagune de Canet et la coordinatrice Estibaliz Díaz a été interviewée pour l'émission de radio Itsas Tantak expliquant les objectifs de SUDOANG.

CONFERENCE ANNUELLE DE L'INSTITUT DE GESTION DES PECHES

La coordinatrice Estibaliz Díaz (AZTI) a présenté la conférence **“From Gibraltar to the Mediterranean and the Atlantic coast of France: eel status assessment in the SUDOANG project”** en la “Global Eel Science Conference” (lors de la “Global Eel Science Conference” (12 novembre 2020), qui a rassemblé une série de conférences en ligne sur les efforts de protection et d'augmentation des stocks d'anguilles dans différents pays, un événement organisé par l'Institut de gestion des pêches (IFM).

JOURNEE MONDIALE DES POISSONS MIGRATEURS

Bien que le COVID ait empêché la plupart des événements en présentiel, SUDOANG s'est joint à la célébration mondiale des rivières sans obstacles le 24 octobre 2020 par le biais d'une **lettre vidéo à l'anguille**.



Photo 4. Lecture de la lettre à l'anguille à l'occasion de la Journée mondiale des poissons migrateurs.

RÉCOMPENSES

SUDOANG CHOISI COMME PROJET PHARE

En 2020, le programme INTERREG a célébré 30 ans de promotion de la coopération territoriale entre les régions européennes. Pour célébrer cela, il a choisi un projet phare pour chaque mois de l'année 2020 et SUDOANG a été sélectionné comme projet phare de mars 2020. La coordinatrice Estíbaliz Díaz a été interviewée dans la newsletter INTERREG-SUDOE. Félicitations à SUDOANG!



Photo 5. Les douze projets phares d'INTERREG

SUDOANG EST UTILE POUR LUTTER CONTRE LE COMMERCE ILLÉGAL DE CIVELLES

Selon les forces de contrôle françaises, les réunions annuelles organisées par SUDOANG auxquelles ont participé les différents services de contrôle européens ont contribué à créer des liens entre ces services et donc à la réussite des opérations EUROPOL. Bravo SUDOANG!

NOUVELLES MARQUES ET LOGOS AU SEIN DU CONSORTIUM

Le partenaire AFB (Agence française de la biodiversité) a fusionné avec l'Office national de la chasse et de la faune sauvage pour former **l'Office français de la biodiversité (OFB)**.

AZTI a rejoint le consortium scientifique et technologique Basque Research & Technology Alliance (BRTA).

Les partenaires Irstea (Institut National de Recherche en Sciences et Technologies pour l'Environnement et l'Agriculture) et INRA (Institut National de la Recherche Agronomique) ont fusionné pour former **l'INRAE (Institut National de Recherche pour l'Agriculture, l'Alimentation et l'Environnement)**.



SUDOANG PROLONGE JUSQU'EN JUIN 2021

Le projet SUDOANG a débuté en mars 2018, il est donc à un stade avancé de mise en œuvre. La date de fermeture prévue était le 28 février 2021, mais la pandémie de COVID a entraîné des retards et l'impossibilité de mener à bien certaines activités, tels que certains échantillonnages in situ et des analyses en laboratoire. Nous avons demandé une prolongation de 4 mois qui a été acceptée par le comité de programmation SUDOE, de sorte que le projet se terminera le 30 juin 2021.

PROJET POUR LA RECONSTITUTION DE L'ANGUILLE EUROPEENNE EN MER MEDITERRANEE

Neuf pays méditerranéens (Albanie, Algérie, Égypte, France, Grèce, Italie, Espagne, Tunisie et Turquie) se sont associés à la Commission générale des pêches pour la Méditerranée (GFCM en anglais) pour lancer le premier programme de recherche sur l'anguille européenne en mer Méditerranée.

Quels sont les objectifs de ce programme ?

- >> Identifier et évaluer les mesures de gestion et de protection pour la reconstitution du stock d'anguille;
- >> Établir un cadre commun pour la surveillance de l'anguille européenne ;
- >> Collecter et mettre à jour les données sur l'anguille et son habitat dans la Méditerranée;
- >> Établir un cadre commun pour l'évaluation des stocks.

Le programme de recherche a débuté en juin 2020 par un lancement en ligne et durera 18 mois.

L'UICN ET LE ICES/CIEM CONFIRMENT LE STATUT CRITIQUE DE L'ANGUILLE EUROPEENNE

L'Union internationale pour la conservation de la nature (UICN) a mis à jour l'évaluation de l'anguille européenne et a confirmé que le stock reste en danger critique d'extinction et que la tendance de la population est "en déclin".

Bien qu'il y ait eu quelques améliorations dans le nombre de civelles au cours des dernières années, cette amélioration n'est pas suffisante pour faire une différence dans l'évaluation.

L'étendue et/ou la qualité de l'habitat, l'une des principales menaces pesant sur l'anguille européenne, continue également de décliner.

Malgré les efforts déployés (en matière de recherche et de surveillance, dans les plans de gestion régionaux, certaines lois internationales et les contrôles commerciaux), il n'existe actuellement aucun cadre de mesures de conservation qui s'applique à l'ensemble de la répartition géographique de l'espèce.

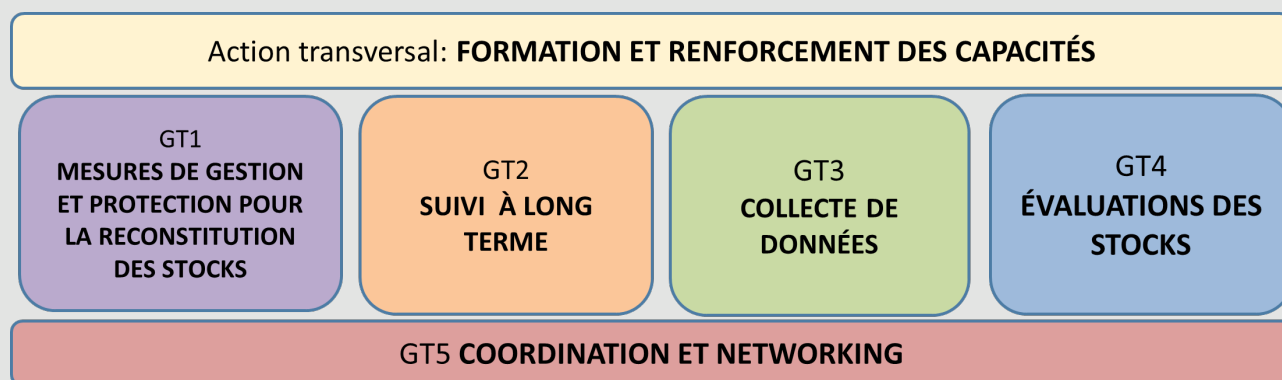


Figure 4 Organisation du programme de recherche sur l'anguille européenne en mer Méditerranée.

De même, le CIEM (Conseil international pour l'exploration de la mer) a défini le statut de l'anguille comme critique, sur la base de deux séries historiques de recrutement d'anguille et d'une série historique d'anguille jaune. Outre le fait que le recrutement n'a pas augmenté de manière significative, il n'existe pas d'estimations fiables des captures ni de bonne compréhension de la dynamique des stocks. Le ICES/CIEM recommande donc que toute mortalité anthropique (causée par exemple par la pêche commerciale ou récréative, les centrales hydroélectriques, les stations de pompage ou la pollution) qui diminue la production d'anguilles argentées et l'échappement vers la mer, soit maintenue en 2021 aussi près que possible de zéro.